

Restaurátorský průzkum a záměr

# Podmalby na skle

Muzeum Šumavy Kašperské hory



akad. mal. rest. Miloslav Blahout

© 2024

## 1. Data památky

Dílo:	Podmalby na skle
Datace:	2. polovina 19. stol.
Autor:	neznámý
Lokalizace:	Muzeum Šumavy Kašperské hory
Materiál:	Vaječná a klíhová tempera, sklo, dřevo
Rozměry:	LU63-425/80 - v 40 cm, š 30 cm LU22 - v 32 cm, š 23 cm LU33 - v 25cm, š 19 cm LU40 - v 26 cm, š 20 cm LU56 - v 29 cm, š 40 cm LU71 - v 28 cm, š 42 cm 1316 - v 25 cm, š 19 cm
Evid./restř./přír. č.:	LU63-425/80,LU22,LU33,LU40,LU56, LU71,1316

## 2. Údaje o akci

Vlastník:	Muzeum Šumavy Kašperské hory Náměstí 140, 341 92 Kašperské Hory
Rest. průzkum vypracoval:	akad. mal. rest. Miloslav Blahout J. Malého 1957, Písek 397 01
Číslo povolení MKČR:	11526/91

## 3. Popis památky

### 3.1. Svatý Jan Křtitel - 63-425/80

Podmalba na skle s ikonografií malého svatého Jana Křtitele s beránkem a křížkem. Výjev na černém pozadí je zasazen do girlandy ze tří růží zakončené poupátký. Pod výjevem je špatně čitelný nápis "S.JOHANES". Podmalba na skle je usazena v profilovaném dřevěném rámu. Zadní strana byla dodatečně opatřena novým kartonem, upevněným hřebíčky.

### 3.2. Kristus trnám korunovaný - LU22

Podmalba na skle s ikonografií Krista vítězného. Na obraze je polopostava Krista v modré kruhové výseči. Výjev je na bílém pozadí lemovaný květinovými festony. Podmalba na skle je usazena v profilovaném dřevěném rámu. Zadní strana je kryta druhotným šedým kartonem, který je fixován textilní lepenkou.

### 3.3. Svatá Terezie - LU33

Podmalba na skle s ikonografií sv. Terezie. Na obraze je polopostava světice v řádovém oděvu, s atributy lebky, knihy a meče. Světice na šedém pozadí je rámována malovaným rámem kasulového typu; vsazeno do černého pozadí se zlacenými květinovými rozvilinami. Podmalba na skle je usazena v profilovaném dřevěném rámu. Zadní strana je kryta původní dřevěnou deskou a papírovým přelepem.

### **3.4. Svatý Tomáš - LU40**

Podmalba na skle s ikonografií sv. Tomáše. Na obraze je polopostava světce s kopím, oděna do červeného roucha a modrozeleného svrchního pláště. Výjev je zasazen do bleděmodrého pozadí, které tenká černá linka odděluje od bílého iluzivního rámování. Ve spodní části je nápis "S. THOMAS". Podmalba na skle je usazena v profilovaném dřevěném rámu. Zadní strana je kryta původní dýhou a papírovým přelepem.

### **3.5. Svatá Barbora a Panna Maria s dítětem - LU56**

Podmalba na skle s ikonografií Panny Marie s Ježíškem a sv. Barbory na bílém pozadí. Mezi světlicemi a na krajích malby jsou umístěny symbolické šípkové růže. Podmalba je usazena v profilovaném dřevěném rámu. Zadní strana sklomalby byla druhotně opatřena novým krycím kartonem, upevněným hřebíčky a s přelepem textilní páskou.

### **3.6. Poslední večeře Páně - LU71**

Podmalba na skle s ikonografií Poslední Večeře Páně, výjev je na šedém pozadí s červeným a modrým baldachýnem nad scénou. Podmalba je usazena v profilovaném dřevěném rámu. Zadní strana je kryta dřevěnou deskou, která je upevněna přelepem z textilní pásky. Na papírové podložce je přípis „Daroval: Kasperlbauer, Srní“.

### **3.7. Panna Maria - 1316**

Podmalba na skle s ikonografií Panny Marie. Poprsí Marie je na světlém podkladu, s připojenými červenými květinami v obou horních rozích. Podmalba na skle je usazena v profilovaném dřevěném rámu. Zadní strana sklomalby byla druhotně opatřena šedým kartonem, upevněným silnou papírovou lepenkou. Na kartonu je přípis kuličkovým perem „restaurováno 2009, Milan Kadavý“

## **4. Popis stavu památky před restaurováním**

### **4.1. Svatý Jan Křtitel - 63-425/80**

Sklo je kompaktní, bez viditelného poškození. Podmalba vykazuje krakeláž citelnou především v oblasti obličeje Krista a hlavy beránka. Tyto části rovněž vykazují nesoudržnost podmalby s podkladem. Oblast oka beránka chybí, stejně jako části malované výplně jeho hlavy. Nápis "S.JOHANES" je téměř nečitelný. Okraje skleněné malby jsou lehce degradované. Dřevěný rám je mírně konstrukčně nestabilní a vykazuje degradované vrstvy lepidel. Povrchová úprava je na některých místech mechanicky sedřena. V minulosti byl napaden dřevokaznými plísněmi a hmyzem, který je však v současné době neaktivní.

### **4.2. Kristus trnům korunovaný - LU22**

Sklo je kompaktní, bez viditelného poškození. Podmalba je relativně dobře dochována. Na celé ploše se místy tvoří větší, či menší puchýřky v podobě oddělující se barevné vrstvy od skleněné podložky. Místa jsou viditelné druhotné ztmavlé

retuše. Dřevěný rám je konstrukčně stabilní a vykazuje silnou degradovanou vrstvu ochranných laků. V minulosti byl napaden dřevokaznými plísněmi a hmyzem, který je však v současné době neaktivní.

#### **4.3. Svatá Terezie - LU33**

Sklo je kompaktní, bez viditelného poškození. Podmalba je velmi dobře dochována. Pouze její okraje a rohy jsou lehce degradované, zde dochází k nesoudržnosti barevné vrstvy se skleněnou podložkou. Dřevěný rám je konstrukčně nestabilní a vykazuje degradované vrstvy lepidel a ochranných laků. Jeho povrchová úprava je na některých místech mechanicky sedřena. V minulosti byl napaden dřevokaznými plísněmi a hmyzem, který je však v současné době neaktivní. Papírový přelep zadní strany je degradovaný, zčernalý.

#### **4.4. Svatý Tomáš - LU40**

Sklo je kompaktní, bez viditelného poškození. Podmalba vykazuje krakeláž především v oblasti svrchního pláště světce, kde je velmi degradovaná a oddělená od skleněné podložky; v zelených vrstvách malba výrazně chybí a prosvítá krycí dýhová deska. Okraje skleněné malby jsou degradované mírně, zejména v rozích. Dřevěný rám je konstrukčně nestabilní a vykazuje degradované vrstvy lepidel a ochranných laků. Jeho povrchová úprava je na některých místech mechanicky sedřena. V minulosti byl napaden dřevokaznými plísněmi a hmyzem, který je však v současné době neaktivní. Papírový přelep zadní strany je degradovaný, zčernalý.

#### **4.5. Svatá Barbora a Panna Maria s dítětem - LU56**

Sklo je několikrát prasklé, lepené, levý dolní roh byl druhotně doplněn. Podmalba je velmi dobře dochovaná. Inkarnáty obou světic a Krista vykazují drobné ztmavlé kruhové skvrny. Dřevěný rám sklomalby je mírně konstrukčně nestabilní a vykazuje degradované vrstvy lepidel a ochranných laků. Jeho povrchová úprava je na některých místech mechanicky setřena. V minulosti byl napaden dřevokaznými plísněmi a hmyzem, který je však v současné době neaktivní.

#### **4.6. Poslední večeře Páně - LU71**

Sklo je kompaktní, bez viditelného poškození. Podmalba je relativně dobře dochovaná. Na celé ploše se místy tvoří puchýřky v podobě oddělující se barevné vrstvy od skleněné podložky. V oblasti ubrusu stolu jsou místy viditelné druhotné ztmavlé retuše. Dřevěný rám je konstrukčně nestabilní a vykazuje degradované vrstvy lepidel a ochranných laků. Jeho povrchová úprava je na některých místech mechanicky setřena. V minulosti byl napaden dřevokaznými plísněmi a hmyzem, který je však v současné době neaktivní.

#### **4.7. Panna Maria - 1316**

Sklo je několikrát prasklé, lepené. Podmalba je velmi dobře dochovaná. Dřevěný rám sklomalby je lehce konstrukčně stabilní, vykazuje degradované vrstvy ochranných

laků. V minulosti byl napaden dřevokaznými plísněmi a hmyzem, který je však v současné době neaktivní.

## **5. Sondážní průzkum**

Součástí restaurátorského průzkumu bylo vytvoření sondy - zkoušky ztenčování a snímání prachových depositů a degradovaných lakových vrstev na památce. Vzhledem k charakteru techniky těchto památek byly udělány sondy pouze na dřevěných rámech.

*Sonda č. 01 - LU63-425/80 - rám (levá strana)*

*Sonda č. 02 - LU22 - rám (pravá strana)*

*Sonda č. 03 - LU33 - rám (pravá strana)*

*Sonda č. 04 - LU40 - rám (levá strana)*

*Sonda č. 05 - LU56 - rám (levá strana)*

*Sonda č. 06 - LU71 - rám (pravá strana)*

*Sonda č. 07 - 1316 - rám (pravá strana)*

## **6. Evaluace sondážního průzkumu**

Z výsledků orientačního sondážního průzkumu lze vyvodit závěr, že lze ztenčit a sejmut prachové deposity a ztmavlé laky, při zachování rozhodujícího množství patiny.

## **7. Restaurátorský záměr**

### **7.1. Koncepce restaurátorského zásahu**

Všechny zjištění a informace vycházející z restaurátorského průzkumu společně s přihlédnutím k charakteru a stavu památky a posouzením památkových hledisek dalo vzniknout koncepci restaurátorského zásahu. Ta spočívá v citlivém restaurování Podmaleb na skle, a to při respektování patiny stáří, která je neoddělitelnou součástí díla.

### **7.2. Restaurátorský záměr**

Koncepce restaurátorského zásahu je podkladem pro stanovení procesu restaurování, vyúsťujícím v restaurátorský záměr, který bude naplňovat tyto jednotlivé etapy restaurování:

#### **7.2.1. Etapy restaurátorského procesu**

##### **I. Etapa – dílčí demontáže**

V této etapě bude provedena odborná katalogizace a následná dílčí demontáž jednotlivých prvků památek.

##### **II. Etapa – ztenčení a sejmutí prachových depositů a laků**

V této následující etapě je potřeba realizovat kontrolované celkové postupné ztenčení a sejmutí prachových depositů, degradovaných laků a lepidel jak ze skleněných tabulek, a stejně tak dřevěných rámců pomocí adekvátní kombinace metod snímání a

za použití látek, které to provádějí s maximálním ohledem na originální hmotu památky. Odstranění druhotných ztmavlých retuší ze skleněných desek.

### **III. Etapa – konsolidace materiálové báze památky**

Vzhledem k poškození materiálové báze u památky, je nutno provést lokální fixaci barevných vrstev maleb na skleněných tabulích a též penetraci dřevní hmoty rámu vhodným konsolidantem.

### **IV. Etapa - lokální statické zajištění památky**

Revize lokálně rozvolněných truhlářských spojů rámových konstrukcí jejich opětovným slepením.

### **V. Etapa - lokální tmelení**

Definování objemu a charakteru poškození dřevěného povrchu rámu pro určení rozsahu a způsobu tmelení. Místní doplnění opticky rušivých defektů povrchu subtilní plastickou retuší.

### **VI. Etapa – lokální barevné retuše dřevěného povrchu**

Rehabilitace podmaleb na skle pomocí lokálního barevného tonování opticky scelující retuše při použití lazurních tónů. Zcelení barevné vrstvy na jednotlivých rámech.

### **VII. Etapa – závěrečná konzervace povrchu vhodným prostředkem**

Přiměřená závěrečná povrchová úprava příslušným prostředkem (lakem), fixujícím lazurní barevné retuše a vytvářejícím ochranný film na podmalbách a rámech.

### **VIII. Etapa – montáže**

Odborná montáž restaurovaných částí jednotlivých památek, podle katalogizace jednotlivých prvků.

## **8. TECHNOLOGICKÁ ZPRÁVA**

### **II. Etapa – ztenčení a sejmutí ztmavlých laků a prachových depositů**

Etanol, Benátské mýdlo, Terpentýn

### **III. Etapa - konsolidace materiálové báze památky**

bílý šelak, Lascaux® Medium for Consolidation

### **IV. Etapa - lokální statické zajištění památky**

Rybí klíč

### **V. Etapa - lokální tmelení:**

Emulzní tmel (plavená křída, želatina, včelí vosk bělený)

### **VI. Etapa - lokální barevné retuše dřevěného povrchu:**

Kremer Watercolor, Zweihorn

### **VII. Etapa – závěrečná konzervace povrchu vhodným prostředkem:**

Vosko-pryskyřičný lak - Kremer Dammar Varnish Matte, UV Stabilized

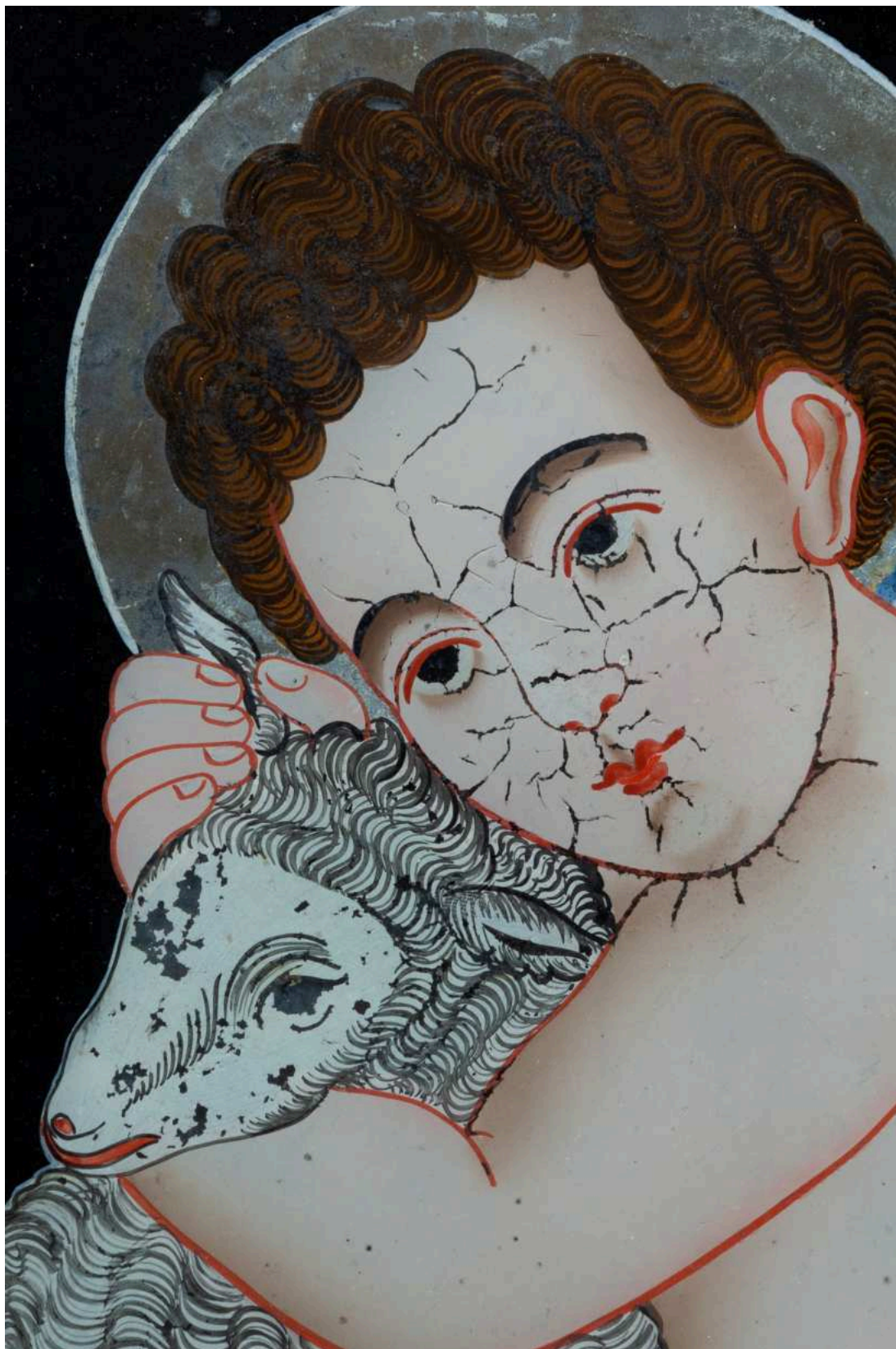
V Písku dne 27. 9. 2024

Ak. mal. rest. Miloslav Blahout





Stav před restaurováním - LU63-425/80 - celkový pohled



Stav před restaurováním - detail poškození



S01>



Umístění zkoušek snímání prachových depositů



S01 - zkouška snímání prach. depositů - rám (levá strana)





Stav před restaurováním - LU22 - celkový pohled



Stav před restaurováním - detail poškození





Umístění zkoušek snímání prachových depositů

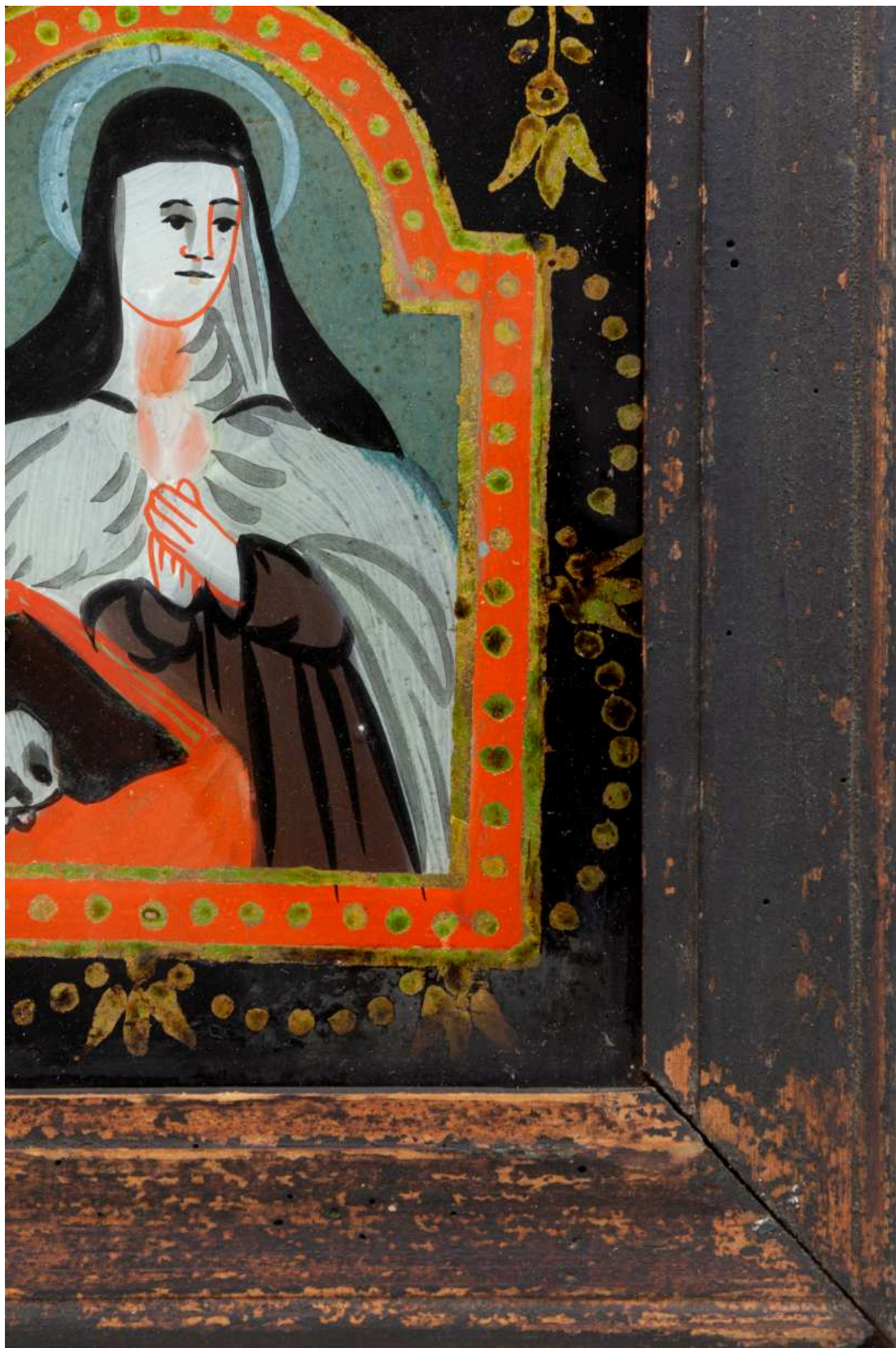


S02 - zkouška snímání prach. depositů - rám (pravá strana)





Stav před restaurováním - LU33 - celkový pohled



Stav před restaurováním - detail poškození





Umístění zkoušek snímání prachových depositů



S03 - zkouška snímání prach. depositů - rám (pravá strana)





Stav před restaurováním - LU40 - celkový pohled



Stav před restaurováním - detail poškození





Umístění zkoušek snímání prachových depositů

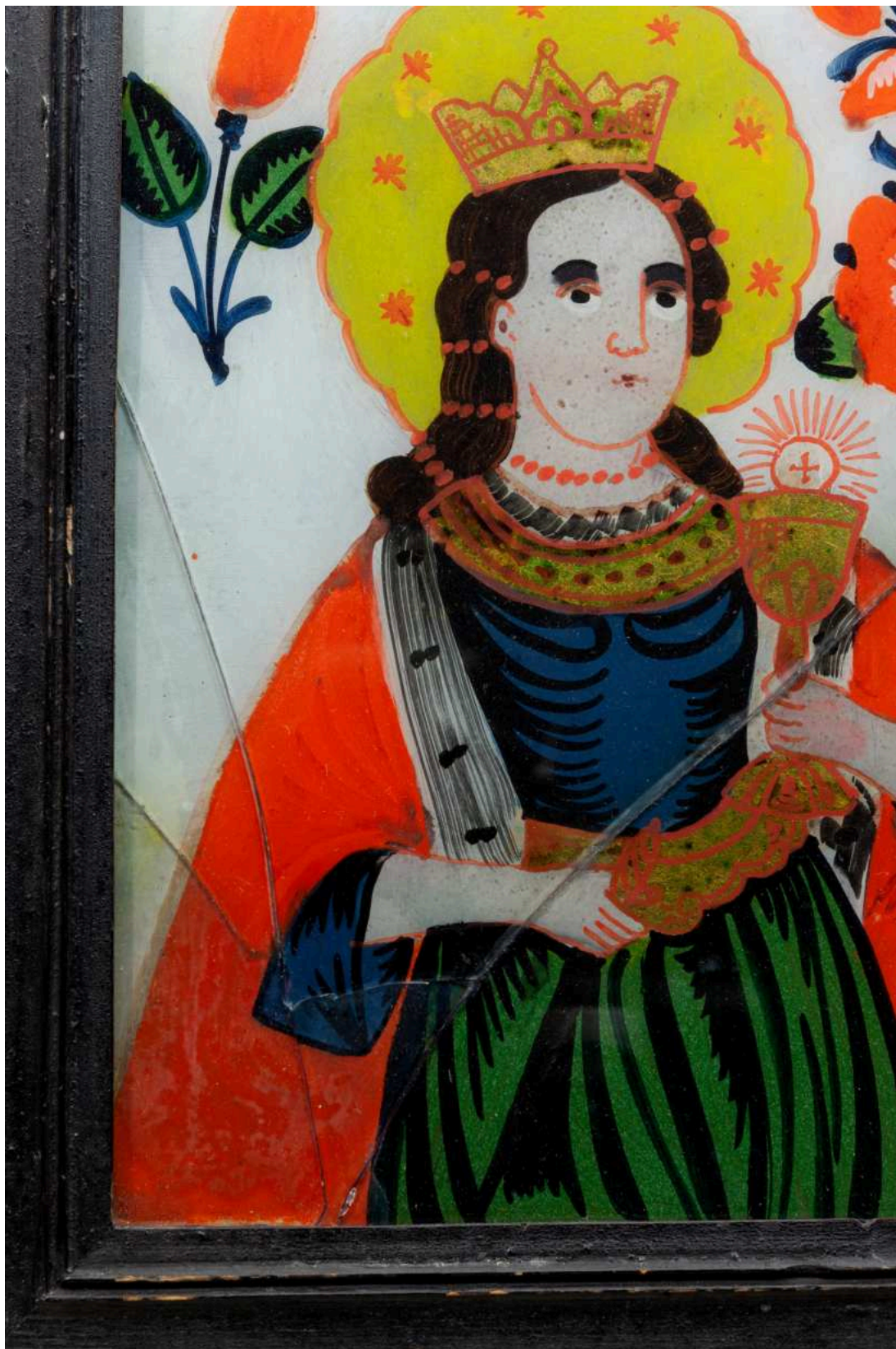


S04 - zkouška snímání prach. depositů - rám (levá strana)



Stav před restaurováním - LU56 - celkový pohled





Stav před restaurováním - detail poškození





Umístění zkoušek snímání prachových depositů

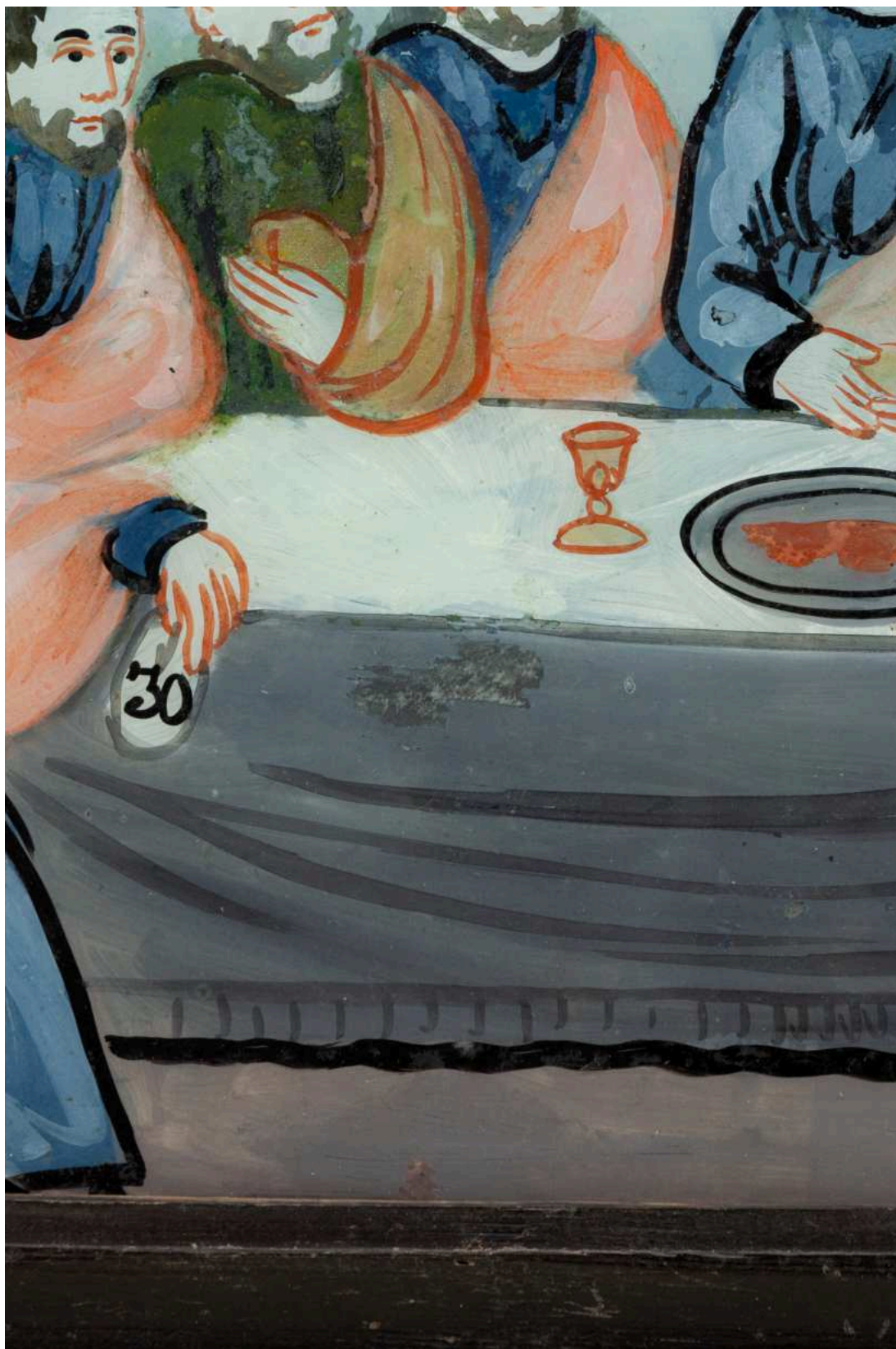


S05 - zkouška snímání prach. depositů - rám (levá strana)





Stav před restaurováním - LU71 - celkový pohled



Stav před restaurováním - detail poškození



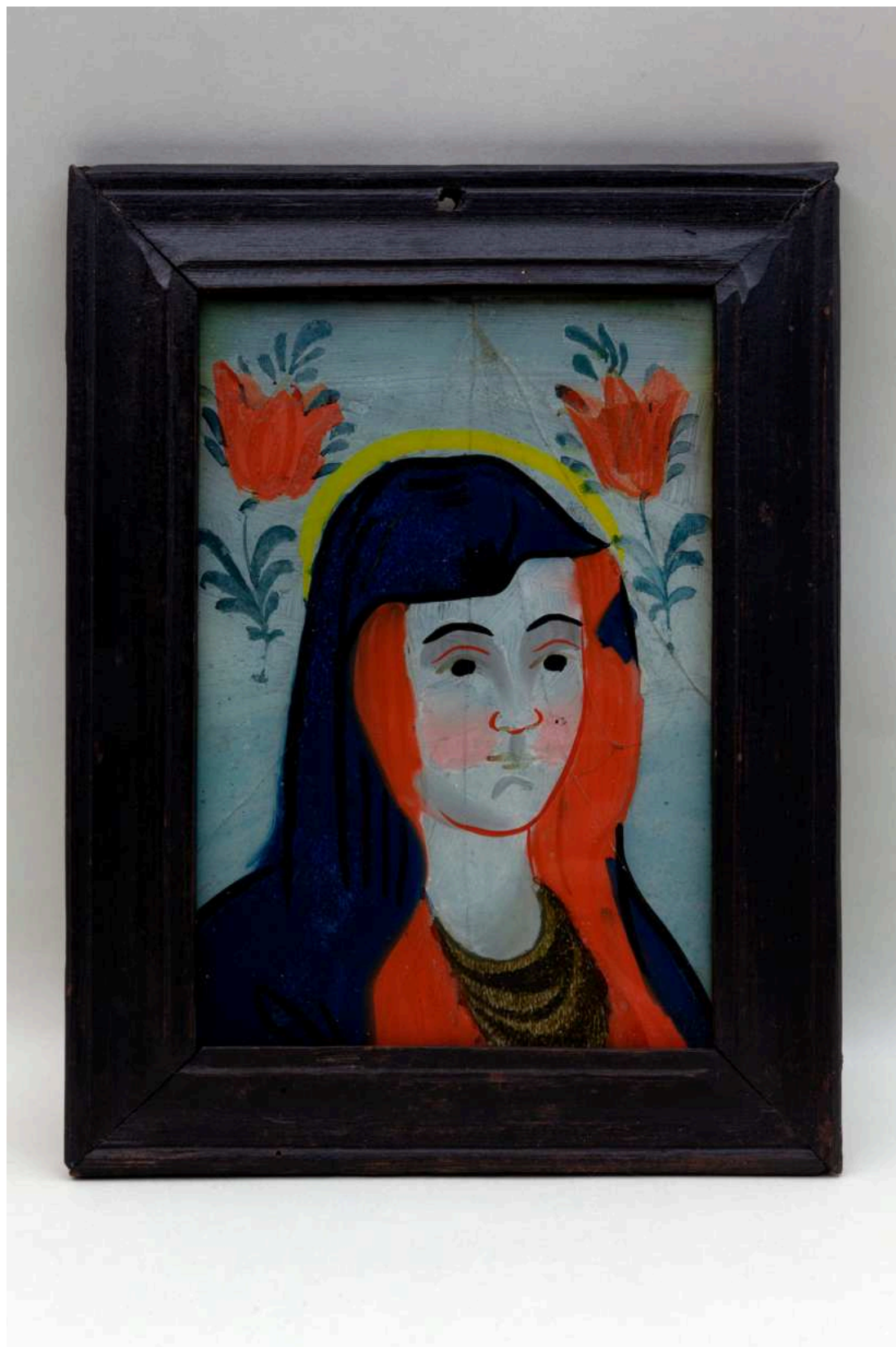


Umístění zkoušek snímání prachových depositů

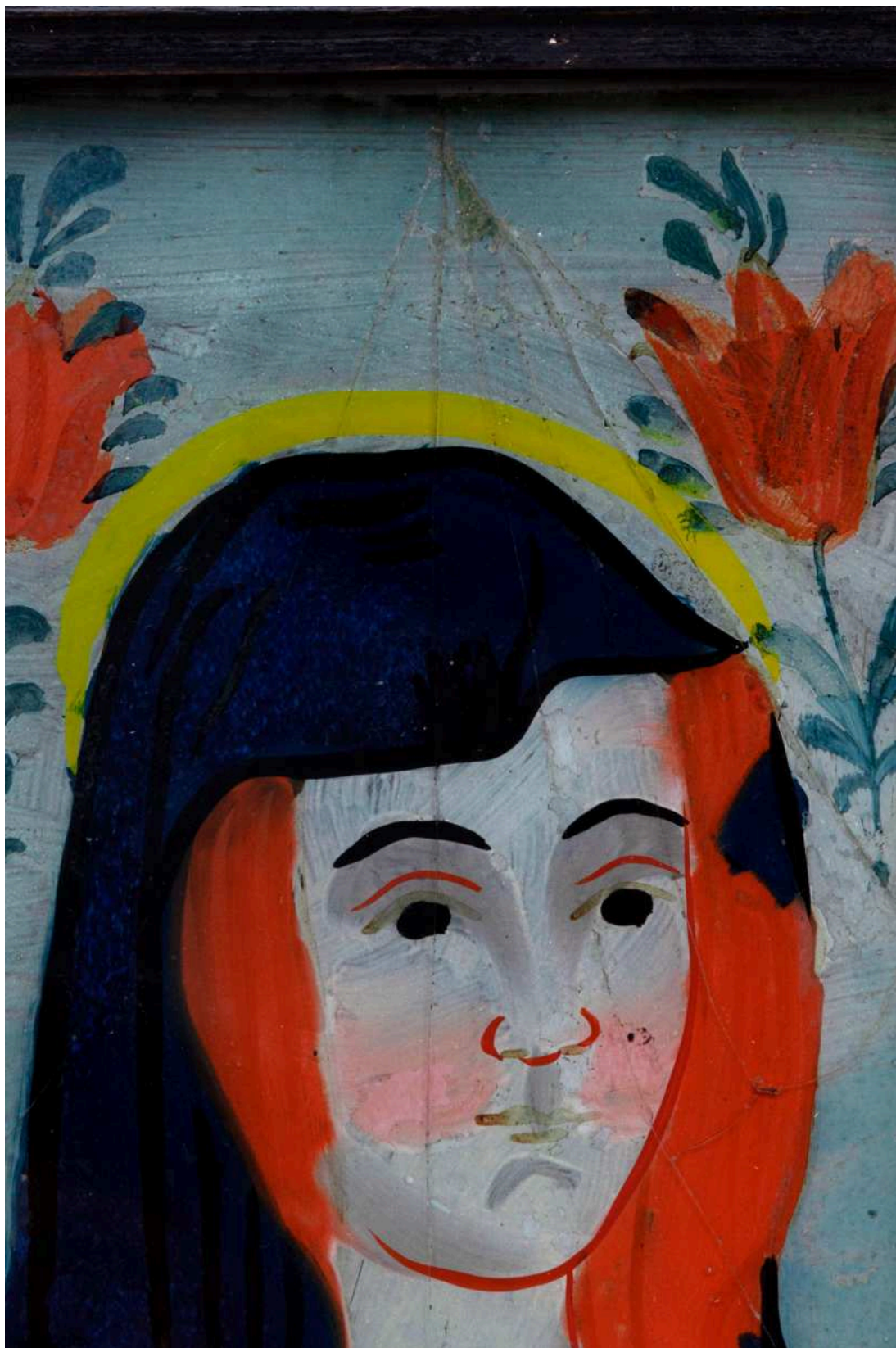


S06 - zkouška snímání prach. depositů - rám (pravá strana)





Stav před restaurováním - 1316 - celkový pohled



Stav před restaurováním - detail poškození





Umístění zkoušek snímání prachových depositů



S07 - zkouška snímání prach. depositů - rám (levá strana)